

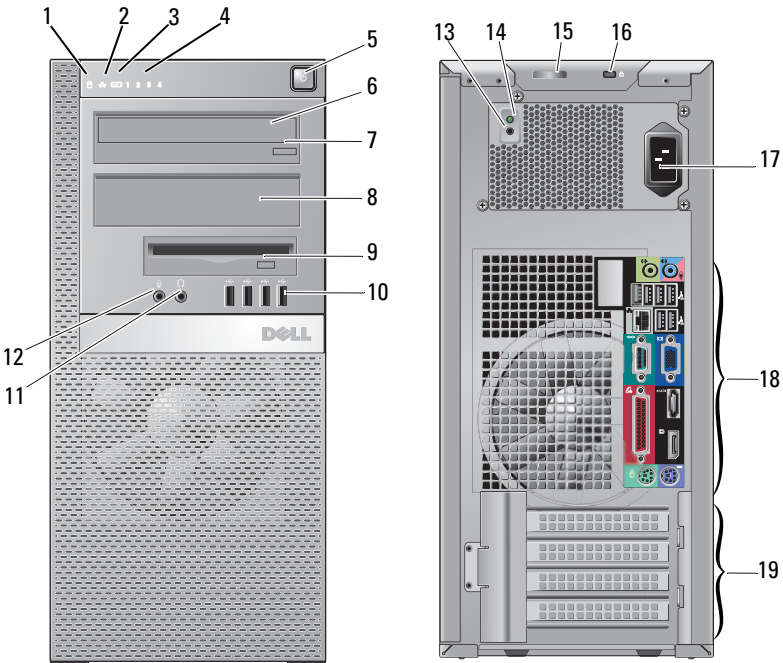


## 경고

**⚠ 경고:** 경고는 지침을 준수하지 않으면 하드웨어 손상이나 데이터 손실의 위험이 있음을 알려줍니다.

# Dell™ OptiPlex™ 960 설치 및 기능 정보

미니 타워 — 앞/뒤에서 본 모양



- 1 하드 드라이브 작동 표시등
- 3 WiFi(선택 사양) 표시등
- 5 전원 단추, 전원 표시등

- 2 네트워크 링크 무결성 표시등
- 4 진단 표시등
- 6 CD/DVD 드라이브

2009년 9월

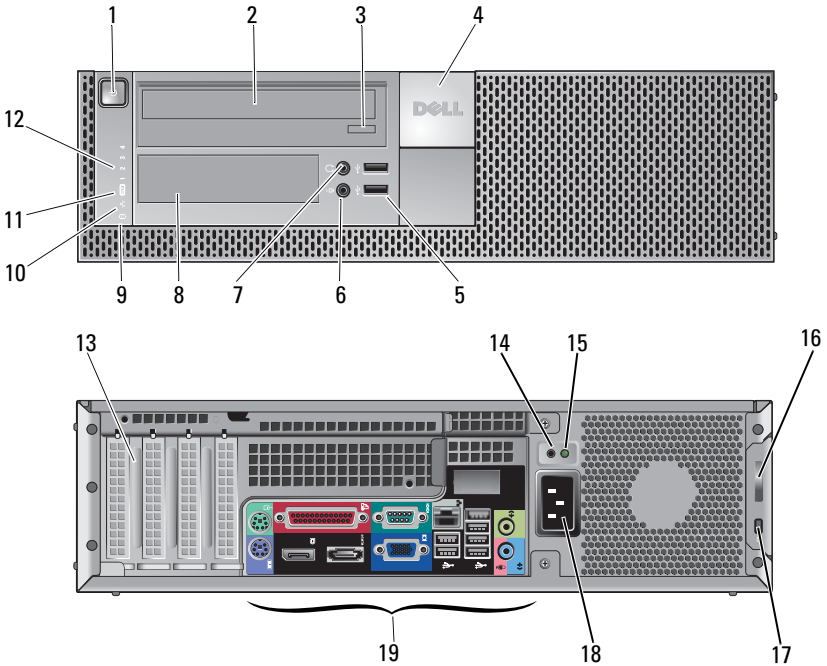


OK099DA02

모델 : DCSM, DCNE,  
DCCY, DCSM1F, DCNE1F  
및 DCCY1F 시리즈.

- |    |   |    |                 |
|----|---|----|-----------------|
| 7  | CD/DVD 드라이브 꺼내기 버튼                      | 8  | CD/DVD 필터 패널    |
| 9  | Flex Bay(선택사양인 플로피 드라이브 또는 메모리 카드 판독기용) | 10 | USB 2.0 커넥터(4개) |
| 11 | 헤드폰 커넥터                                 | 12 | 마이크로폰 커넥터       |
| 13 | 전원 공급 장치 점검 단추                          | 14 | 전원 공급 장치 점검 표시등 |
| 15 | 덮개 분리 래치 및 패드록 링                        | 16 | 케이블 고정 슬롯       |
| 17 | 전원 커넥터                                  | 18 | 후면 패널 커넥터       |
| 19 | 확장 카드 슬롯(4)                             |    |                 |

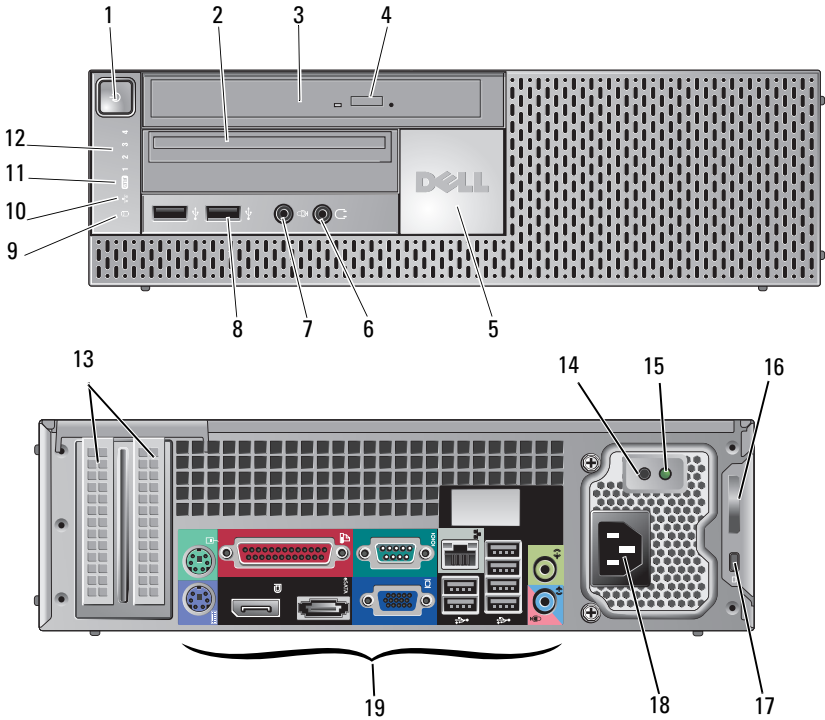
### 데스크톱 — 앞/뒤에서 본 모양



- |   |                        |   |             |
|---|------------------------|---|-------------|
| 1 | 전원 단추, 전원 표시등          | 2 | CD/DVD 드라이브 |
| 3 | CD/DVD 드라이브 트레이 꺼내기 버튼 | 4 | Dell 배지     |
| 5 | USB 2.0 커넥터(2개)        | 6 | 마이크로폰 커넥터   |

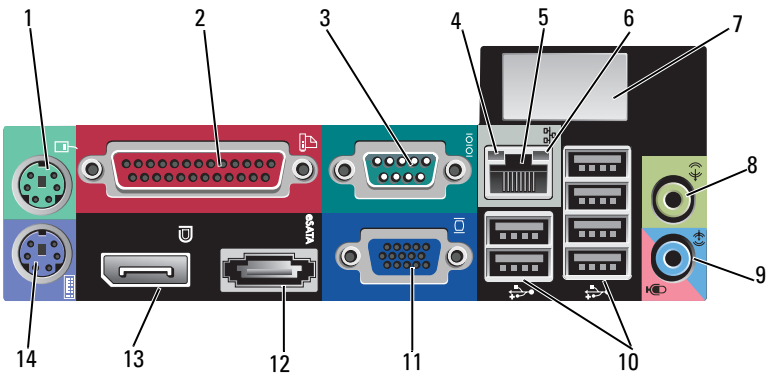
- |                    |   |
|--------------------|---|
| 7 헤드폰 커넥터          | 8 Flex Bay(선택사양인 플로피 드라이브, 메모리 카드 판독기 또는 보조 3.5인치 HDD용) |
| 9 하드 드라이브 작동 표시등   | 10 링크 무결성 표시등   |
| 11 WiFi(선택 사양) 표시등 | 12 진단 표시등   |
| 13 확장 카드 슬롯(4개)    | 14 전원 공급 장치 점검 단추                                       |
| 15 전원 공급 장치 점검 표시등 | 16 덮개 분리 래치 및 패드록 링                                     |
| 17 케이블 고정 슬롯       | 18 전원 커넥터   |
| 19 후면 패널 커넥터       |   |

### 소형 폼팩터 — 앞/뒤에서 본 모양



- |                    |   |
|--------------------|---|
| 1 전원 단추, 전원 표시등    | 2 슬림형 플렉스 베이(선택사양인 플로피 드라이브 또는 메모리 카드 판독기용) |
| 3 CD/DVD 드라이브(슬림형) | 4 CD/DVD 드라이브 꺼내기 버튼                        |
| 5 Dell 배지          | 6 헤드폰 커넥터                                   |
| 7 마이크론 커넥터         | 8 USB 2.0 커넥터(2개)                           |
| 9 하드 드라이브 작동 표시등   | 10 링크 무결성 표시등                               |
| 11 WiFi(선택 사양) 표시등 | 12 진단 표시등                                   |
| 13 확장 카드 슬롯(2)     | 14 전원 공급 장치 점검 단추                           |
| 15 전원 공급 장치 점검 표시등 | 16 덮개 분리 래치 및 패드록 링                         |
| 17 케이블 고정 슬롯       | 18 전원 커넥터                                   |
| 19 후면 패널 커넥터       |   |

## 후면 패널 커넥터 — 미니 타워, 데스크톱, 소형 폼팩터



- |                      |                    |
|----------------------|--------------------|
| 1 PS2 마우스 커넥터        | 2 병렬(프린터) 커넥터      |
| 3 직렬 커넥터             | 4 링크 무결성 표시등       |
| 5 네트워크 어댑터 커넥터       | 6 네트워크 활동 표시등      |
| 7 선택사양 무선 커넥터를 위한 공간 | 8 출력 라인 커넥터        |
| 9 라인 입력/마이크로폰 커넥터    | 10 USB 2.0 커넥터(6개) |
| 11 VGA 비디오 커넥터       | 12 eSATA 커넥터       |
| 13 DisplayPort 커넥터   | 14 PS2 키보드 커넥터     |

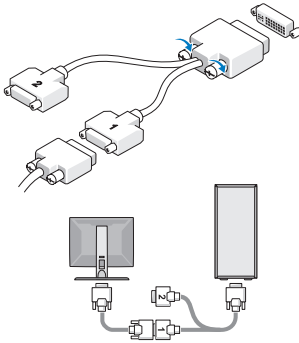
## 빠른 설치

**⚠ 경고:** 본 섹션의 절차를 수행하기 전에 컴퓨터와 함께 제공된 안전 정보를 숙지하십시오.  
자세한 모범 사례 정보는 [www.dell.com/regulatory\\_compliance](http://www.dell.com/regulatory_compliance)를 참조하십시오.

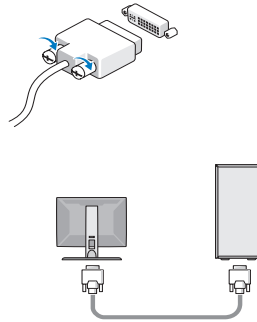
**📌 주:** 주문하지 않은 경우에는 일부 장치가 포함되어 있지 않을 수도 있습니다.

1 다음 케이블 중 하나를 사용하여 모니터를 연결합니다.

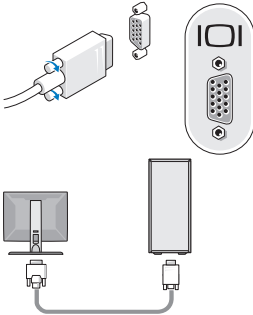
**a** 이중 모니터 Y 어댑터 케이블



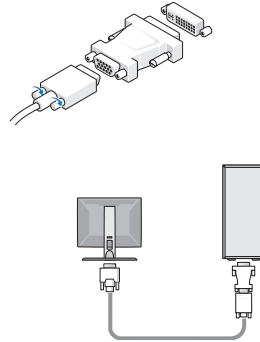
**b** 흰색 DVI 케이블



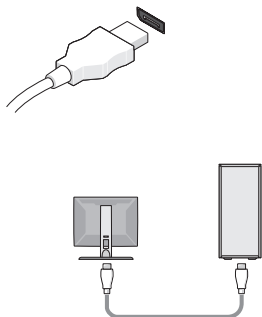
**c** 파란색 VGA 케이블



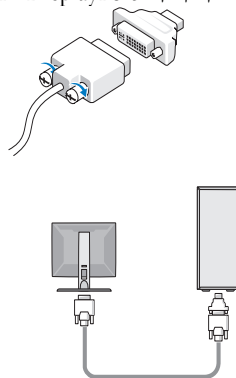
**d** DVI 어댑터로 연결되는 파란색 VGA 케이블



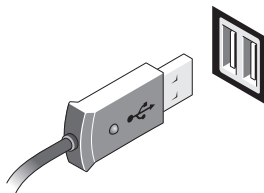
**e DisplayPort 케이블**



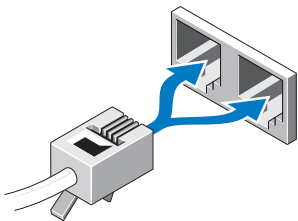
**f DVI - DisplayPort 커넥터**



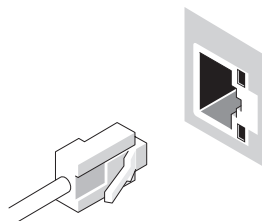
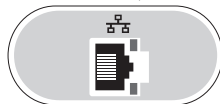
**2** 키보드나 마우스와 같은 USB 장치를 연결합니다.



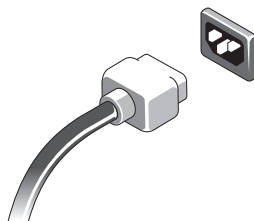
**4** 모뎀 연결(선택사항).



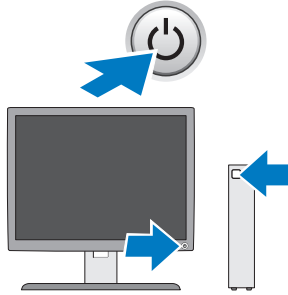
**3** 네트워크 케이블 연결(선택사항).




**5** 전원 케이블을 연결합니다.



6 모니터 및 시스템의 전원 단추를 누릅니다.



## 사양

 **주:** 다음은 현지 법률에 따라 컴퓨터와 함께 제공되어야 하는 사양입니다. 해당 컴퓨터의 현재 사양 목록 전체를 보려면 [support.dell.com](http://support.dell.com)으로 이동하십시오.

---

### 비디오

---

종류:

내장형

Intel® Graphics Media Accelerator 4500

Microsoft Windows® XP: 최대 1 GB(공유 시스템 메모리)

Microsoft Windows Vista®: 최대 1.7 GB(공유 시스템 메모리)

독립형

ATI Radeon HD3450 256M

ATI Radeon HD3470 256M

**주:** 독립형 Full-height 비디오 카드에 대한 지원은 PCIe x16 그래픽 카드 슬롯을 통해 미니 타워 및 데스크톱에서 제공됩니다. Half-height 비디오 카드에 대한 지원은 PCIe x16 그래픽 카드 슬롯을 통해 데스크톱 및 소형 폼 팩터에서 제공됩니다.

---

## 드라이브

---

외부 접근 가능:

CD/DVD            **미니 타워** — 외부 5.25인치 베이 2개

드라이브:        **데스크톱** — 외부 5.25인치 베이 1개

**소형 폼팩터** — 외부 5.25인치 슬림라인 베이 1개

Flexbay:        **미니 타워** — 플로피 드라이브 또는 19-in-1 매체 관독기용 외부 3.5인치 베이 1개

**데스크톱** — 플로피 드라이브 또는 19-in-1 매체 관독기용 외부 3.5인치 베이 1개

**소형 폼팩터** — 플로피 드라이브 또는 19-in-1 매체 관독기용 외부 3.5인치 슬림라인 베이 1개

내부 접근 가능:    **미니 타워** — 3.5인치 하드 디스크 드라이브 (HDD) 2개 또는 2.5 인치 HDD 2개

**데스크톱** — 3.5인치 HDDs 2개 또는 2.5 인치 HDD 2개

**소형 폼팩터** — 3.5인치 HDD 1개 또는 2.5 인치 HDD 2개

사용 가능 장치:    **미니 타워** — 외부 5.25인치 베이 2개, 외부 3.5인치 베이 1개, 외부 3.5인치 베이 2개

**데스크톱** — 외부 5.25인치 베이 1개, 3.5인치 베이 1개, 외부 3.5인치 베이 1개

**주:** 데스크톱 플랫폼은 플로피 드라이브가 없는 3.5인치 HDD 2개를 수용할 수 있습니다.

**주:** 데스크톱 플랫폼에는 RAID 구성을 위한 추가 내부 3.5인치 HDD 베이로 2.5인치 HDDs 2개가 있는 내부 3.5인치 베이나 외부 3.5인치 베이를 사용할 수 있습니다.

**소형 폼팩터** — 외부 5.25인치 슬림라인 베이 1개, 외부 3.5인치 슬림라인 베이 1개, 외부 3.5인치 베이 1개

**주:** CD/DVD 드라이브 수는 외장형 5.25인치 베이 수에 따라 결정됩니다.



---

## 제어부 및 표시등

---

### 컴퓨터 전면:

전원 단추	누름 단추
전원 표시등	청색 표시등 — 절전 상태에서 청색으로 깜박이고 전원이 켜진 상태에서 청색으로 켜져 있습니다. 황색 표시등 — 황색으로 깜박이면 시스템 보드에 문제가 있음을 나타냅니다. 컴퓨터가 시작되지 않을 경우 표시등이 황색으로 켜져 있으면 시스템 보드가 초기화를 시작할 수 없음을 나타냅니다. 이 경우 시스템 보드 또는 전원 공급 장치에 문제가 있을 수 있습니다.
드라이브 작동 표시등	청색 표시등 — 과관색 등이 깜박이면 컴퓨터가 SATA 하드 드라이브 또는 CD/DVD 드라이브에서 데이터를 읽거나 이러한 드라이브로 데이터를 쓰고 있는 것입니다.
네트워크 링크 무결성 표시등	청색 표시등 — 네트워크와 컴퓨터 사이의 연결 상태가 양호합니다. 꺼짐(표시등 없음) — 컴퓨터와 네트워크 사이의 물리적 연결이 감지되지 않음을 나타냅니다.
진단 등(4개)	황색으로 깜박임, 황색 또는 꺼짐 시스템 문제를 해결하는 데 사용됩니다. 진단 표시등 코드에 대한 자세한 내용은 <b>서비스 설명서</b> 를 참조하십시오.
Wi-Fi 표시등	청색 표시등 — 청색으로 켜져 있으면 무선 네트워크가 켜져 있음을 나타냅니다.

### 컴퓨터 후면:

링크 무결성 표시등 (내장형 네트워크 어댑터에 있음)	링크 무결성 표시등 색은 링크 속도에 기초합니다. 10 - 녹색, 100 - 주황색, 1000 - 황색/노랑 꺼짐(표시등 없음) — 컴퓨터와 네트워크 사이의 물리적 연결이 감지되지 않음을 나타냅니다.
네트워크 작동 표시등 (내장형 네트워크 어댑터에 있음)	황색 표시등 깜박임

---

## 전원

---

DC 전원 공급 장치:

**주:** 컴퓨터와 함께 제공된 안전 정보에서 중요한 전압 설정 정보를 확인하십시오.

전압	115/230VAC, 50/60Hz
전원	미니 타워 — 305W(표준), 255W(EPA)
	데스크톱 — 255W(표준 또는 EPA)
	소형 폼팩터 — 235W(표준 또는 EPA)
전류 소모량	미니 타워 — 3.6 A/1.8 A
	데스크톱 — 4.0 A/2.0 A
	소형 폼팩터 — 3.5 A/1.8 A
코인 셀 전지	3V CR2032 리튬 코인 셀

---

## 규격

---

높이	미니 타워 — 40.8 cm(16.06 in)
	데스크톱 — 39.7 cm(15.61 in)
	소형 폼팩터 — 29.0 cm(11.40 in)
폭	미니 타워 — 18.7 cm(7.36 in)
	데스크톱 — 10.9 cm(4.30 in)
	소형 폼팩터 — 8.5 cm(3.35 in)
깊이	미니 타워 — 43.1 cm(16.96 in)
	데스크톱 — 34.8 cm(13.70 in)
	소형 폼팩터 — 32.4 cm(12.74 in)
무게	미니 타워 — 최대 11.5 kg(25.3 lbs)
	데스크톱 — 최대 7.5 kg(16.5 lbs)
	소형 폼팩터 — 최대 5.9 kg(13.0 lbs)

---

## 환경적 특성

---

온도:

작동 시 10°~35°C(50°~95°F)

보관 시 -40°~65°C(-40°~149°F)

상대 습도: 20~80%(비응축)

고도:

작동 시 -15.2~3048 m(-50~10,000 ft)

보관 시 -15.2~10,668 m(-50~35,000 ft)

공기 중 오염 물질 수준: ISA-S71.04-1985에서 정의한 G2 이하

## 추가 정보 및 자원 찾기

---

### 필요한 작업:

컴퓨터 확인 보증 정보, 이용 약관(미국만 해당), 안전 지침, 규정 정보, 인체공학 정보 및 최종 사용자 사용권 계약에 대한 최상의 안전 사례를 확인하십시오.

### 참조:

컴퓨터와 함께 제공된 안전 및 규정 문서, Regulatory Compliance( 규정 준수) 홈페이지 [www.dell.com/regulatory\\_compliance](http://www.dell.com/regulatory_compliance) 도 참조하십시오.

---

이 문서의 정보는 사전 통보 없이 변경될 수 있습니다.

© 2008-2009 Dell Inc. 저작권 본사 소유. 중국에서 인쇄. 재활용지에 인쇄.

Dell Inc.의 서면 승인 없이는 어떠한 방식으로든 본 자료를 무단 복제하는 행위를 엄격히 금지합니다.

본 설명서에 사용된 상표: Dell, DELL 로고 및 OptiPlex은 Dell Inc.의 상표이며, Intel은 미국 및 기타 국가에서 Intel Corporation의 등록 상표입니다. Microsoft, Windows 및 Windows Vista는 미국 및 기타 국가에서 Microsoft Corporation의 상표 또는 등록 상표입니다.

본 설명서에서 특정 회사의 표시나 제품 이름을 지칭하기 위해 기타 상표나 상호를 사용할 수도 있습니다. Dell Inc.는 자사가 소유하고 있는 것 이외에 기타 모든 상표 및 상호에 대한 어떠한 소유권도 없습니다.

